



Verksamhetsberättelse för Ryssby-Åby Älgskötselområde 2008/2009

Nuvarande omfattning

Under verksamhetsåret 2008-2009 ingick 60 jaktlag, med totalt 27 256 ha i Ryssby-Åby Älgskötselområde. Verksamhetsområdet omfattar Ryssby och Åby församlingar samt mindre delar av Kristvalla, Bäckebo och Ålems församlingar.

Styrelse

Styrelsen för det gångna året hade följande sammansättning: Folke Fagerlund ordf., Magnus Johansson vice ordf., Ronny Karlsson kassör, Anders Elowson sekreterare, samt övriga ledamöterna Lars Andersson, Tommy Svensson, Jan Fridström, Mats Bergh, Agne Persson och Evert Carlsson.

Av dessa är Jan Fridström och Folke Fagerlund valda som markägarrepresentanter och resten som representanter för jägarna. På vår hemsida www.ryssbyabyaso.se, finns bl. a. adressuppgifter till styrelsen.

Styrelsen har under verksamhetsåret haft 4 protokollförda sammanträden.

Delar av styrelsen har medverkat vid de överläggningar rörande älgjakten, som ordnades av Jaktvårdskretsen för A-licenser och älgskötselområden.

Tilldelning och avskjutningsbestämmelser

Tilldelningen innebär att medelstora jaktlag får skjuta obegränsat antal kalvar och de största jaktlagen har, när det gäller antalet djur, även fri vuxenjakt. Älgmötet beslöt att tillåtna djur skulle vara tjurar med mer än fyra taggar under hela jakttiden och ensamman hondjur under första veckan. När det gäller kalvar var endast en av dubbelkalvarna lovliga första veckan. Därefter var samtliga kalvar lovliga.

Avskjutning mm

Totalt fälldes 54 djur, varav 10 tjurar, 7 hondjur samt 37 kalvar.

Åldersbestämning av de vuxna älgarna har gjorts med hjälp av tandsnitt varvid det kunde konstaterades att den hittills äldsta fällda tjuren inom skötselområdet var 7 år. Nedanstående älgar är åldersbestämda genom tandsnitt.

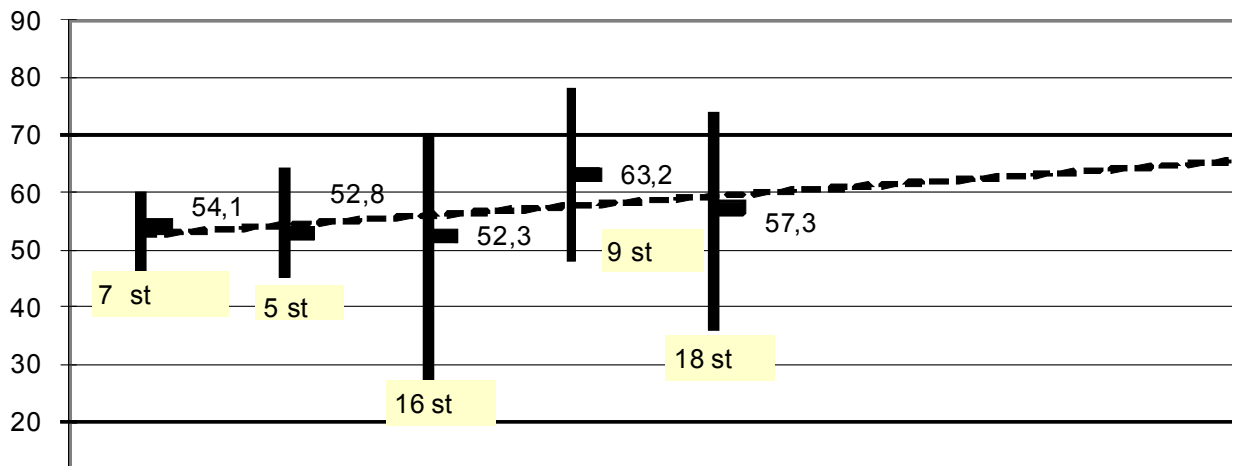
Jaktlag	Skjuten	Tjur	Hondjur	Vikt	Horn	Ålder
Ryssbylund	2008-10-13		X	153		1
Ebbegärde	2008-10-13		X	154		3
Örntorp	2008-10-13		X	114		1
37Alebo-Stödorp	2008-10-13	X		278	6	7
Mossen	2008-10-14	X		213	5	4
Sporsjö	2008-10-14		X	182		10
Pikedala	2008-10-14		X	140		1
Nyttorp/Kåremo	2008-10-15		X	150		1
Tokebo	2008-10-15		X	133		1
Askaremåla	2008-10-17	X		215	9	3

Karlshage	2008-10-18	X		210	6	4
Mossen	2008-10-18	X		185	8	3
Nöbble	2008-10-24	X		200	6	3
Örntorp	2008-10-25	X		224	10	3
Felskjuten	2008-10-14	X		140	1	1
Felskjuten	2008-10-14	X		147	4	Saknas
Felskjuten	2008-12-21	X		123	2	1

Av de 37 kalvarna var 18 tjurkalvar och 19 kvigkalvar. Vikterna var något lägre än föregående år, troligen till stor del beroende på den något torrare sommaren jämfört med 2007. Trenden visar dock ökande slaktvikter vilket är positivt och förhoppningsvis ett resultat av vår älgförvaltning.

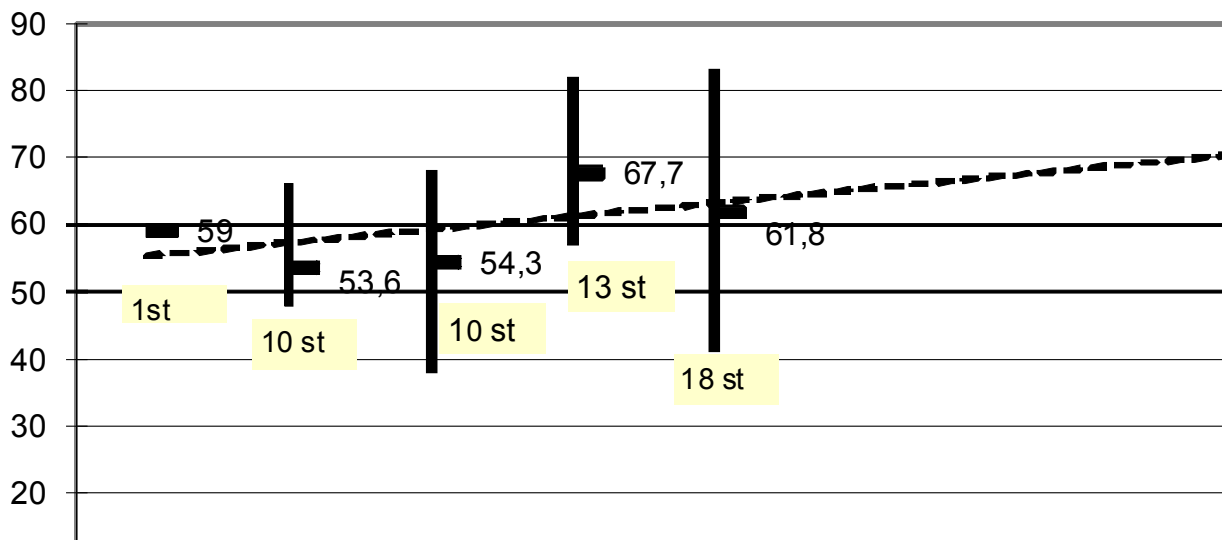
Slaktvikter kvigkalvar

Talet vid sidan om stapeln anger medelvikten medan stapeln visar inom vilket intervall djuren låg.



Tjurkalvar

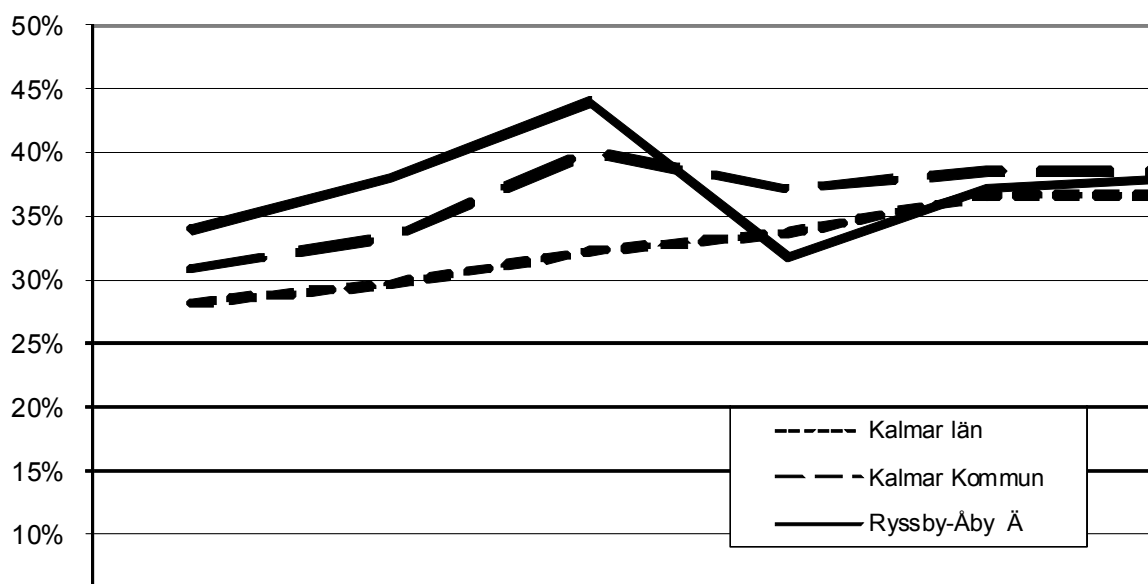
Talet vid sidan om stapeln anger medelvikten medan stapeln visar vilket intervall djuren låg.



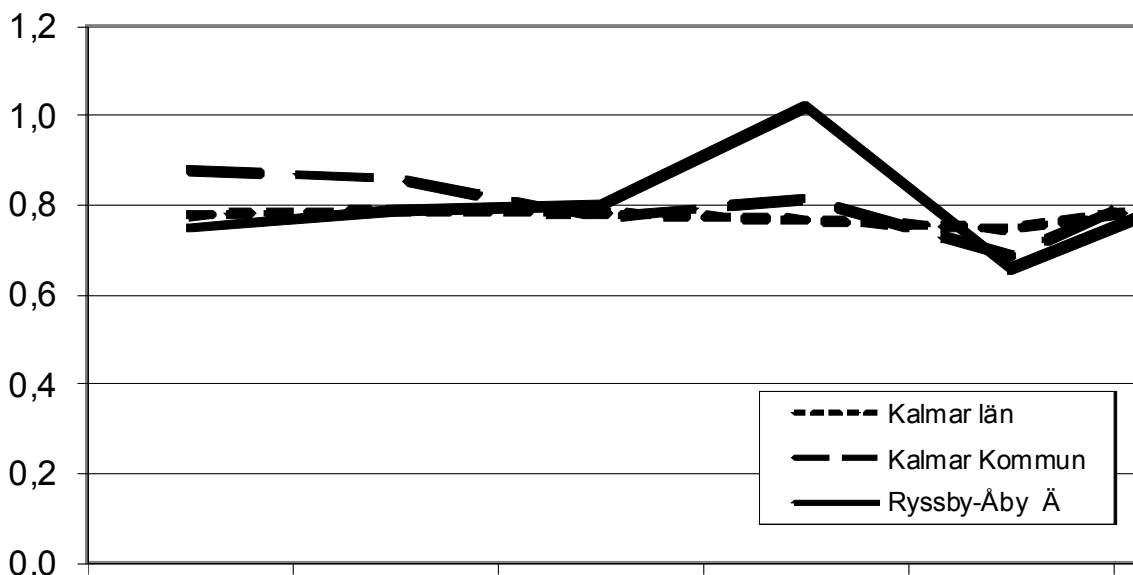
Älgobs

Genom att älgobsblanketterna skickas via styrelsen har vi en älgobsstatistik för området. I diagrammen nedan görs en jämförelse med älgobsen i Kalmar län och Kalmar kommun. Styrelsen vill i det här sammanhanget trycka på vikten av att samtliga jaktlag skickar in de olika rapporter som föreskrivs i bestämmelserna för älgskötselområdet.

Tjurandel av vuxna



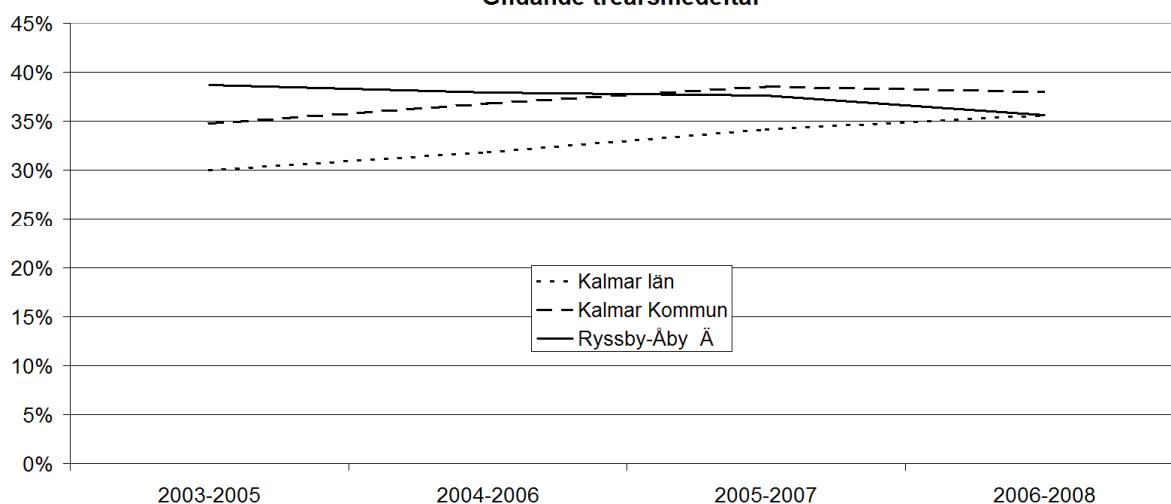
Reproduktion (kalvar per hondjur)



Jämfört med Kalmar kommun har vi mindre obs/mantimme, lägre reproduktion och lägre tjurandel.

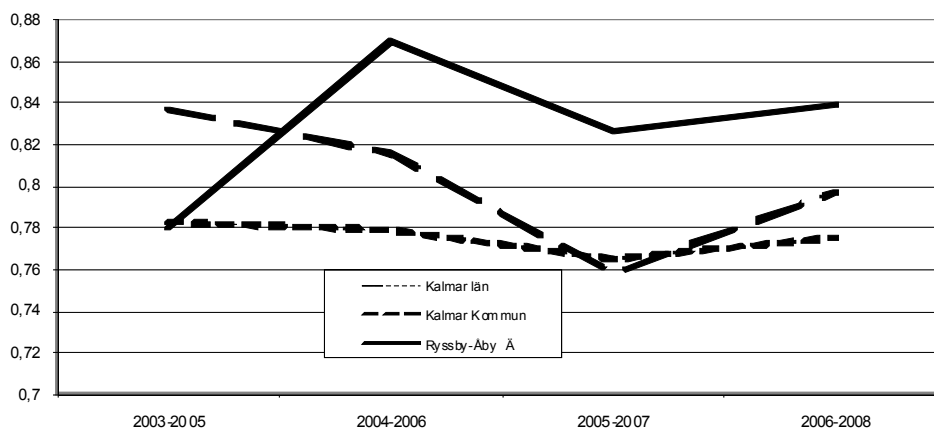
Vid användning av glidande treårsmedeltal, som rekommenderas vid utvärdering av älgobs, så är trenden för tjurandel inte bra i älgskötselområdet. Oavsett hur vi mäter så når vi inte upp till målsättningen 40 % tjur av de vuxna.

Tjurandel Glidande treårsmedeltal



Reproduktionen, mätt som antal kalvar per hondjur är bra för att inte säga mycket bra mätt som treårsmedeltal och når en bra bit över de målsättningar som finns i länet som är 0,8 kalv per hondjur. Vi måste dock hålla klart för oss att det är det extremt goda året 2006 som drar upp skötselområdets siffror. Perioden 2006 – 2008 var sista gången som vi har nytta av 2006 års reproduktion. Se diagram nästa sida.

Antal kalvar per hondjur Glidande treårsmedeltal



Informationsmöten

Under verksamhetsåret har två informationsmöten hållits på Helgesboskolan, med representanter för jaktlagen och markägare.

Första mötet hölls i juli 2008, med deltagande av c:a 70 jägare och markägare. Kvällens huvudattraktion var en mycket intressant föreläsning om älgarnas och vildsvinens sjukdomar, som presenterades mycket initierats av Jonas Malmgren, veterinär och forskare vid SVA:s viltsektion.

I övrigt presenterades bl.a resultatet av älgobs och spillningsinventering.

Vid det andra mötet, i mars 2009, deltog c:a 65 personer. En återblick gjordes på det gångna älgjaksåret och konstaterade en ökad avskjutning, men tyvärr också en ökning av antalet felskjutna djur. Huvuddelen av felskjutningarna har gjorts av jaktlag med fri tilldelning, vilket aktualiserar frågan om detta bör föranleda några åtgärder.

När det gäller vildsvin, konstaterades den kraftiga ökningen av antalet fällda grisar, mer än en fördubbling sedan föregående år. Även antalet trafikolyckor ökar, vilket kommer att kräva effektiva åtgärder.

Vildsvinsgruppens aktiviteter verksamhetsåret 2008-2009.

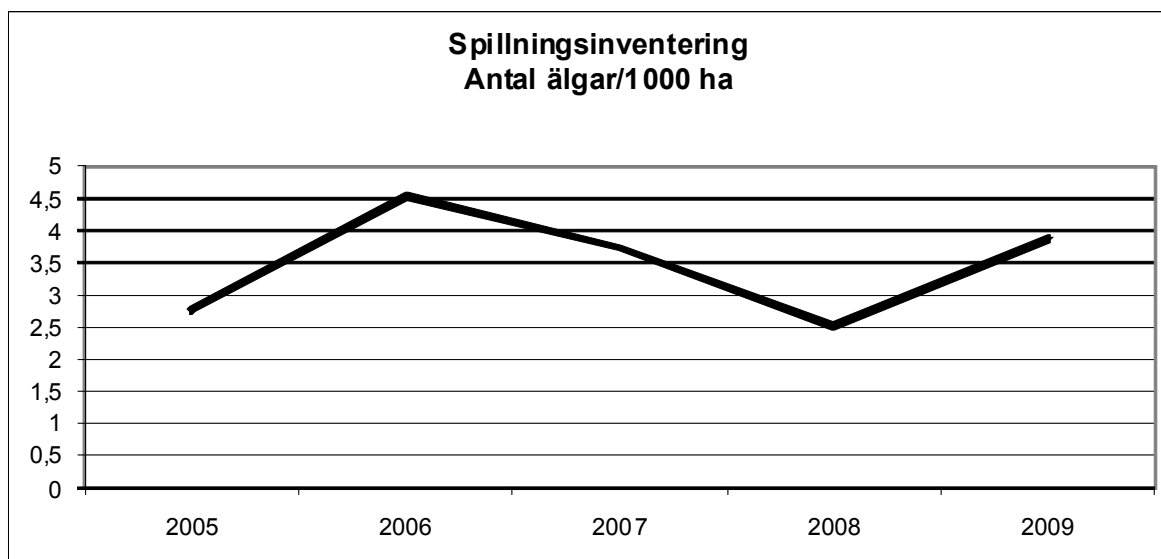
Under verksamhetsåret har Vildsvinsgruppen förstärkt samarbetet med LRF och jordbrukarna. Aktiviteterna har till stor del bestått av att överföra teorier till praktiskt handlande.

Ett utökat samarbete mellan de lokala "vildsvinsområdena", som för närvarande bildas inom Älgskötselområdet, är den mest framgångsrika metoden till en effektiv vildsvinsförvaltning. Efter hand som personer i dessa områden lär sig vildsvinens beteenden, ökar också medvetenheten av betydelsen att samarbeta när det gäller jakten, utfordringen m.m., av vildsvinen.

Under året har styrelserna för ÄSO och LRF, samt Vildsvinsgruppen haft sitt årliga möte. Därutöver har Vildsvinsgruppen haft två möten, för utvärdering och uppföljning av pågående utveckling.

Spillningsinventering

Området har för femte gången inventerats genom en spillningsinventering. Notera att älgobs/mantimme inte indikerar en sjunkande älgstam,



Målet enligt nu gällande älgskötselplan är att vi ska ha ca fem älgar/1000 ha.

Spillningsinventering kombinerat med älgobs kan användas för att teoretiskt räkna ut antalet födda kalvar.

Våren 2008 visade spillningsinventeringen 2,5 älgar/1000 ha. Enligt älgobsen var 63% hondjur av de vuxna hösten 2008 (De vuxna enligt älgobsen 2008 var de älgar som hade producerat för spillningsinventeringen vintern 2007 – 2008). Hondjuret hade enligt älgobsen i genomsnitt 0,84 kalv hösten 2008. Matematiskt blir det då $27(000) \times 2,5 = 68$ djur i vinterstam. $68 \times 63\% = 43$ hondjur hösten 2008, som födde 36 kalvar.

Om vi jämför dessa 36 med avskjutningen, som var 37 kalvar + ytterligare några som dog av andra orsaker, i kombination med att alla kalvar inte sköts så måste det vara något fel i en av inventeringsmetoderna.

Förmodligen blev spillningsinventeringen 2008 något mer osäker än vanligt p g a att alla ytor inte inventerades. Årets spillningsinventering har gjorts över hela området och bör vara mer rättvisande. **Ett stort tack till inventerarna!**

Om vi istället för 2,5 älg/1000 ha 2007 – 2008 använder 3,8 älg/1000 ha (motsvarande spillningsinventeringarna 2007 och 2009) skulle det ha fötts ca 55 kalvar sommaren 2008. Även 55 kalvar räcker dock inte till för att ersätta de döda älgarna genom avskjutning och övrig dödlighet. Därför är det av yttersta vikt att vid utvärdering av fram för allt älgobsen av vuxna djur i höst se om älgstammen viker tillbaka eller ökar från nuvarande nivå.

Avskjutning allt vilt

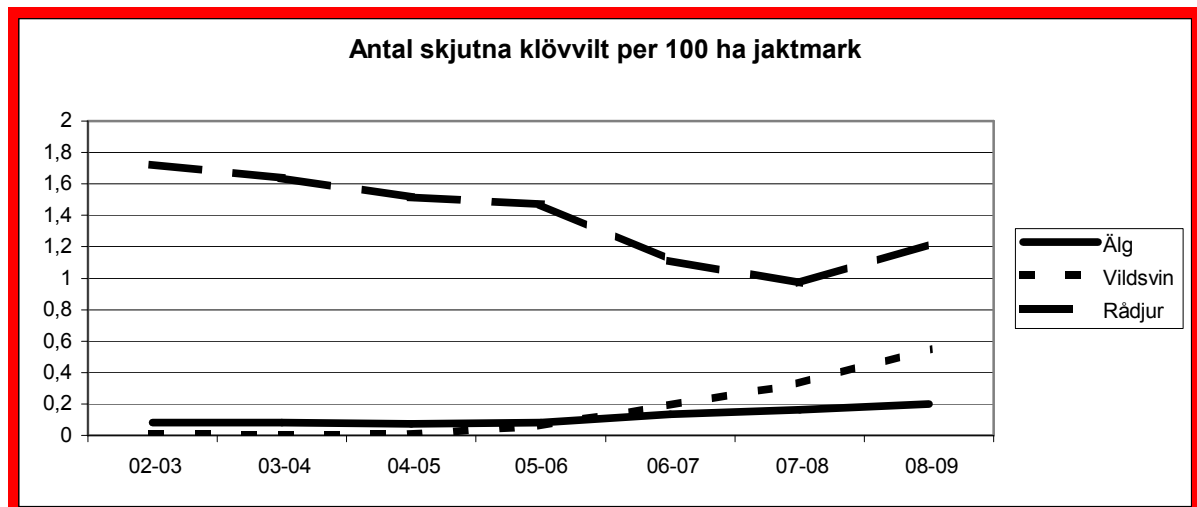
Här nedan redovisas avskjutningen för ett litet urval av de viktigaste arterna i en jämförelse mellan de sex senaste jaktåren. Siffrorna avser antal hektar per fältt djur.

Jaktår	Älg	Vildsvin	Rådjur	Fälthare	Räv	Grävling	Mård
02-03	1246	11218	58	374	401	748	1602
03-04	1242	21120	61	330	302	571	2346
04-05	1396	12572	66	387	299	698	1571
05-06	1207	1660	68	409	216	474	1660
06-07	738	527	90	587	290	562	1359
07-08	613	303	103	562	250	452	2427
08-09	505	182	82	545	293	454	1435

Kommentarer

Vildsvin: Fortsatt kraftig tillväxt och därmed också kraftigt ökad avskjutning. Andelen årsgris i avskjutningen bör öka. Frågan är om vi klarar att skjuta tillväxten?

Rådjur: Negativa trenden verkar ha brutits och kommande år får visa om det är en långsiktig utveckling. Fortfarande väldigt högt jakttryck på bock (46 % av det totala) och låg andel killing (31 %) och kvalitativt vore det positivt för stammen om man kunde nå 50 %. Förvaltningsmässigt så rekommenderar forskare en avskjutningsfördelning med 25 % bock, 25 % vuxna hondjur och 50 % kid.



Tack vare en ökad avskjutning av alla tre klövviltarterna den gångna säsongen så blev den sammanlagda klövviltavskjutningen den högsta sedan älgskötselområdet bildades om vi räknar per 100 ha som i diagrammet här ovan.

Övrigt

Styrelsen vill avslutningsvis tacka jägare och markägare för det goda och positiva samarbetet under det gångna året.

Styrelsen vill också tacka Helgesboskolan för möjligheten att, utan kostnad, genomföra medlemsmöten och utbildning på skolan.

Rockneby den 27 juli 2009
Styrelsen för Ryssby-Åby Älgskötselområde