



## Verksamhetsberättelse för Ryssby-Åby Älgskötselområde 2006/2007

### **Historik**

Ryssby Älgskötselområde bildades formellt den 10 september 2002 vid älgmötet i Helgesbo. Nitton jaktlag beslöt att gå samman i ett skötselområde för att tillvarata de anslutna jaktlagens intressen för god älgvård och i samverkan med markägarna skapa en älgstam i balans genom en beskattning av älgstammen enligt den upprättade älgskötselplanen. Inför älgmötet 2003 hade verksamhetsområdet utökats till att även omfatta Åby församling. Därför beslöt älgmötet 2003 att ändra namnet på området till Ryssby-Åby Älgskötselområde.

### **Nuvarande omfattning**

Under verksamhetsåret 2006-2007 ingick 58 jaktlag med totalt 25 879 ha i Ryssby-Åby Älgskötselområde. Verksamhetsområdet omfattar Ryssby och Åby församlingar samt mindre delar av Kristvalla, Bäckebo och Ålems församlingar.

### **Styrelse**

Styrelsen för det gångna året såg ut enligt följande: Folke Fagerlund ordf. Magnus Johansson vice ordf. Nils-Gösta Jonasson kassör, Ronny Karlsson sekreterare samt övriga ledamöterna Tommy Svensson, Jan Fridström, Anders Elowson, Mats Bergh, Agne Persson samt Evert Carlsson. Av dessa är Jan Fridström och Folke Fagerlund valda som markägarrepresentanter och resten som representanter för jägarna. På vår hemsida [www.ryssbyabyaso.se](http://www.ryssbyabyaso.se) finns bl a adressuppgifter till styrelsen.

Styrelsen har under verksamhetsåret haft sex protokollförda sammanträden .

Delar av styrelsen har medverkat vid de överläggningar rörande älgjakten som ordnades av Jaktvårdskretsen för A-licenser och älgskötselområden.

### **Tilldelning och avskjutningsbestämmelser**

Ramen för tilldelning inför jakten fastställdes av älgmötet till 104 djur varav 55 vuxna. Älgmötet beslöt att tillåtna djur skulle vara tjurar med mer än fyra taggar under hela jakttiden och ensamma hondjur under första veckan. När det gäller kalvar var endast en av dubbelkalvarna lovliga första veckan. Därefter var samtliga kalvar lovliga.

### **Avskjutning mm**

Totalt fälldes 35djur varav fem tjurar, fyra hondjur samt 26 kalvar. Utöver de skjutna djuren har två älgkor avlivats efter trafikolyckor och en älgkalv har körts ihjäl under verksamhetsåret.

Dessutom har en kalv avlivats pga en skada som inte var jaktrelaterad. Utöver dessa har ytterligare två älgar hittats döda.

Genom tandsnittundersökning åldersbestämdes samtliga lovligt skjutna vuxna älgar samt en av de trafikdödade älgkorna. Den andra trafikdödade älgkon kommer att åldersbestämmas nästa år.

Tjurar				
Jaktlag	Datum	Taggantal	Vikt	Ålder
Mossen	10/10	5	212	5
Ludvigssons	10/10	5	185	2
Sandbäcken	10/10	10	215	4
Böle	3/12	8	228	5

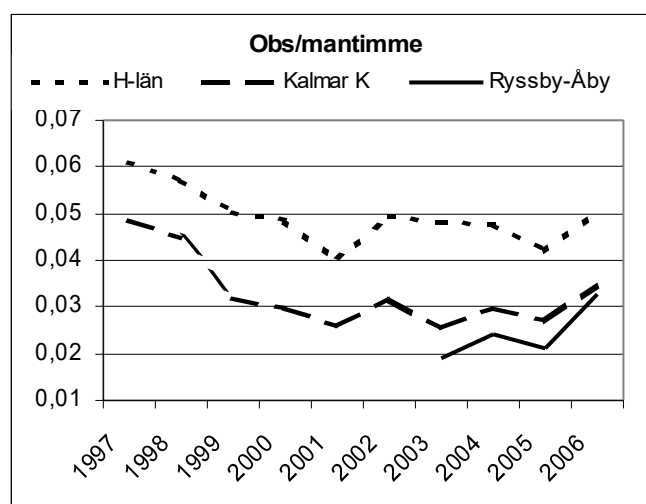
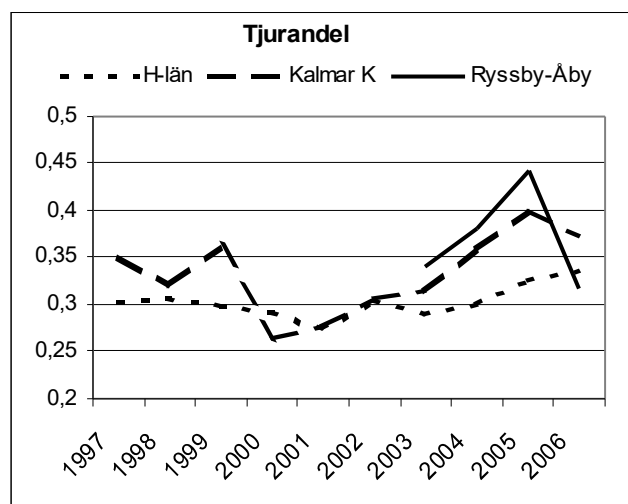
  

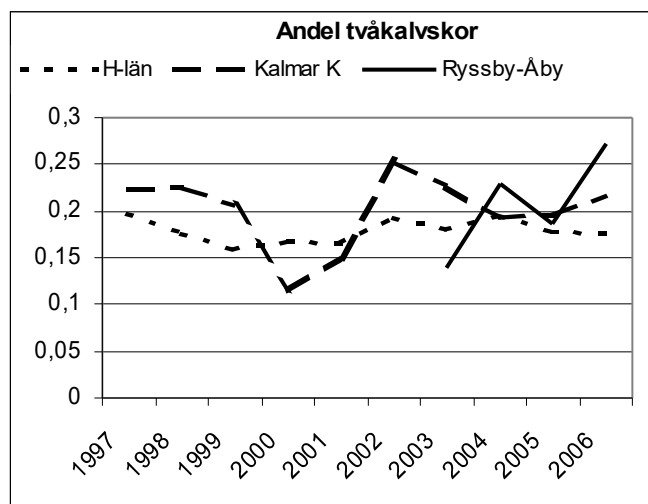
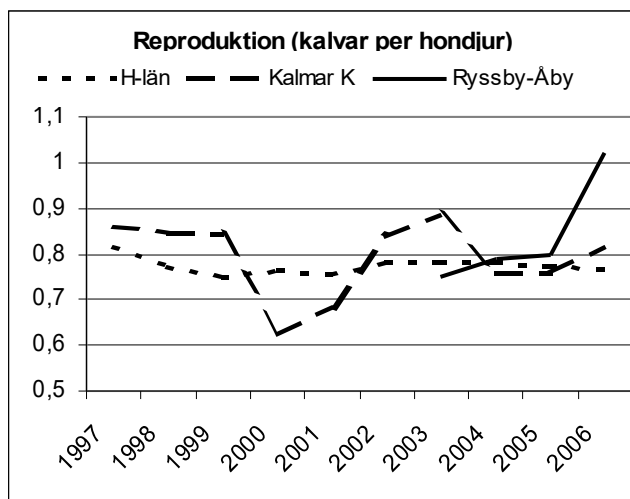
Hondjur			
Jaktlag	Datum	Vikt	Ålder
Askaremåla	9/10	162	2
Ebbegärde	10/10	185	3
Rugstorp	15/10	125	1
Stödorp-Alebo	15/10	140	1
Sandbäcken-Trafikälg	28/1-07	145	3

Av de 26 kalvarna var tio tjurkalvar. Vikterna hos tjurkalvarna varierade mellan 38 och 68 kg med en genomsnittsvikt på 54 kg. Kvigkalvarna vägde i genomsnitt 52 kg med en variation från 25 till 70 kg.

### Älgobs

Genom att älgobsblanketterna skickas via styrelsen har vi en älgobsstatistik för området. I diagrammen här nedan görs en jämförelse med älgobsen i Kalmar län samt Kalmar kommun. Uppgifterna för 2002 anges inte längre eftersom antalet mantimmar är för lågt för att ge en säker statistik. Styrelsen vill i det här sammanhanget trycka på vikten av att samtliga jaktlag skickar in de olika rapporter som föreskrivs i bestämmelserna för älgskötselområdet.





### Informationsmöten

Styrelsen inbjöd jaktledarna till en jaktledarträff den 30 juli 2006 på Helgesboskolan. Ca 25 jaktlag var representerade. Styrelsen presenterade bl a rekommendationer för vildsvinsförvaltningen och vildsvinsjakten. Vidare diskuterades ett antal tänkbara irritationsmoment mellan olika jaktlag

Styrelsen inbjöd jaktlagen i skötselområdet till ett informationsmöte i Helgesbo den 28 februari 2007. Vid mötet fick de ca 65 närvarande jägarna och markägarna en redovisning av avskjutning och älgobs. Styrelsen tog också upp kritik från enskilda jägare som ryktesvägen nått styrelsen rörande älgskötselområdets skötsel. Styrelsen kunde dock konstatera att något stöd för någon kritik fanns inte bland mötesdeltagarna utan mötet önskade att älgskötselområdet ska drivas vidare som hittills.

### Vildsvinsgrupp

Vildsvinsgruppen har under året ordnat fyra lokala informationsmöten i syfte att få igång en lokalt förankrad och anpassad vildsvinsförvaltning i skötselområdets olika delar. På ett par ställen har jägarna i några jaktlag samlats för att gå vidare och komma överens om bl a gemensamma foderplatser. Styrelsen för älgskötselområdet, styrelsen för Ryssby-Åby LRF avdelning samt vildsvinsgruppen träffades den 3 juli för att stämma av det aktuella läget på vildsvinsfronten.

### Spillningsinventering

Området har för tredje gången inventerats genom en spillningsinventering. Antalet älgar per 1000 ha ökade från 3,6 2004/2005 till 5,2 2005/2006 för att under 2006/2007 minska till 3,8 om vi använder det vedertagna måttet 14 spillningshögar per älg och dygn som en faktor. Förändringarna både uppåt och neråt under de här åren är så stora att de inte kan förklaras genom att använda reproduktionstal och avskjutning. Dessutom går de helt på tvärs mot älgobsen. Dels finns det som i alla stickprovsundersökningar en viss felmarginal. Dessutom förekommer det alltid en viss in o utvandring. Även antalet spillningshögar/älg kan ha påverkats vintrarnas beskaffenhet. Motsvarande svängningar i resultat har även konstaterats i ett likvärdigt område 10 mil söder om oss.

Vi får avvakta ytterligare något eller några år för mer exakt se hur trenden är. Mycket talar dock för att vi har en ökad vinterstam av älg. Målet enligt nu gällande älgskötselplan är att vi ska ha ca fem älgar/1000 ha. Oavsett om vi redan har passerat fem älgar/1000 ha eller är strax inunder anser styrelsen att vi bör öka avskjutningen något för att inte riskera en ny älgexplosion. Styrelsen föreslår därför en ökad tilldelning för de medelstora och stora jaktlagen

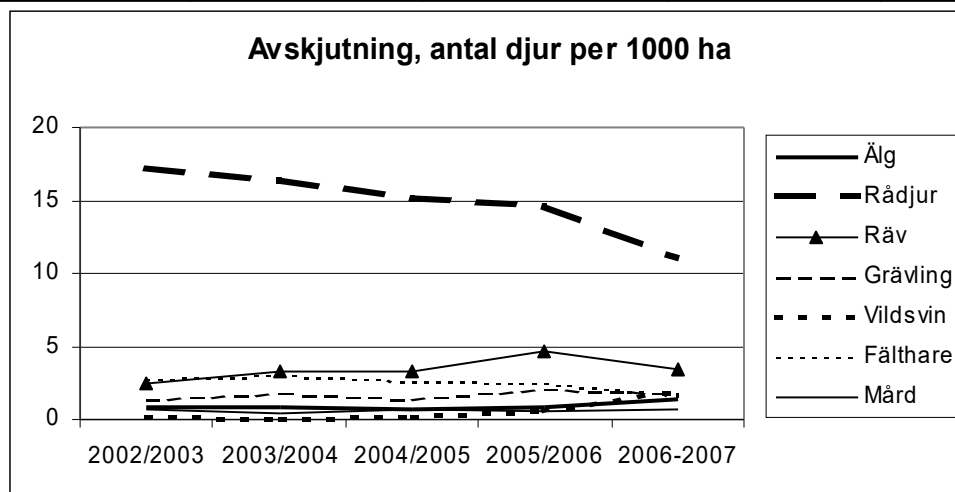
Ett problem som styrelsen inte ser någon enkel lösning på är den älgvandring vi har under höst och vår. De tre årens spillningsinventeringar visar klart och tydligt att det finns en mycket stor skillnad på vinterstammen mellan kustområdena och skogsbygderna. Skogsbygdernas vinterstam är på väg att slå i taket för vad skogsbruket kan acceptera samtidigt som kustområdena inte har den älgstam som borde kunna finnas där.

Spillningsinventeringen kommer att fortsätta de kommande åren och ger tillsammans med älgobs och avskjutningsstatistik ett underlag för den framtida älgförvaltningen. Några av spillningsinventerarna har idag en alldeles för stor arbetsbörda så det är styrelsens förhoppning att fler kan engagera sig i detta arbete så att inte spillningsinventeringen försvinner som en parameter vid vår fortsatta älgförvaltning.

### Avskjutning allt vilt

Här nedan redovisas avskjutningen för ett litet urval av de viktigaste arterna i en jämförelse mellan de fyra senaste jaktåren. Siffrorna avser antal hektar per fällt djur.

Viltslag	2002/2003	2003/2004	2004/2005	2005/2006	2006-2007
Älg	1246 ha	1242 ha	1396 ha	1207 ha	738 ha
Rådjur	58 ha	61 ha	66 ha	68 ha	90 ha
Räv	401 ha	302 ha	299 ha	216 ha	290 ha
Grävling	748 ha	571 ha	698 ha	474 ha	562 ha
Vildsvin	11218 ha	21120 ha	12572 ha	1660 ha	527 ha
Fälthare	374 ha	330 ha	387 ha	409 ha	587 ha
Mård	1602 ha	2346 ha	1571 ha	1660 ha	1359 ha



**Kommentar:** Avskjutningen av vildsvin har för första gången passerat avskjutningen av älgar trots den ökade älgavskjutningen.

### Övrigt

Styrelsen vill till sist tacka jägare och markägare för det goda och positiva samarbetet med jaktlagen under det gångna året. Styrelsen vill också tacka Helgesboskolan för möjligheten att utan kostnad genomföra medlemsmöten och utbildning på skolan.

Rockneby den 31 juli 2007

*Styrelsen för Ryssby-Åby Älgskötselområde*