



Verksamhetsberättelse för Ryssby-Åby Älgskötselområde 2007/2008

Historik

Ryssby Älgskötselområde bildades formellt den 10 september 2002 vid älgmötet i Helgesbo. Nitton jaktlag beslöt att gå samman i ett skötselområde för att tillvarata de anslutna jaktlagens intressen för god älgvård och i samverkan med markägarna skapa en älgstam i balans genom en beskattning av älgstammen enligt den upprättade älgskötselplanen. Inför älgmötet 2003 hade verksamhetsområdet utökats till att även omfatta Åby församling. Därför beslöt älgmötet 2003 att ändra namnet till Ryssby-Åby Älgskötselområde.

Nuvarande omfattning

Under verksamhetsåret 2007-2008 ingick 60 jaktlag, med totalt 26 963 ha i Ryssby-Åby Älgskötselområde. Verksamhetsområdet omfattar Ryssby och Åby församlingar samt mindre delar av Kristvalla, Bäckebo och Ålems församlingar.

Styrelse

Styrelsen för det gångna året hade följande sammansättning: Folke Fagerlund ordf., Magnus Johansson vice ordf., Ronny Karlsson kassör, Anders Elowson sekreterare, samt övriga ledamöterna Lars Andersson, Tommy Svensson, Jan Fridström, Mats Bergh, Agne Persson och Evert Carlsson. Av dessa är Jan Fridström och Folke Fagerlund valda som markägarrepresentanter och resten som representanter för jägarna. På vår hemsida www.ryssbyabyaso.se, finns bl. a. adressuppgifter till styrelsen.

Styrelsen har under verksamhetsåret haft 6 protokollförda sammanträden.

Delar av styrelsen har medverkat vid de överläggningar rörande älgjakten, som ordnades av Jaktvårdskretsen för A-licenser och älgskötselområden.

Tilldelning och avskjutningsbestämmelser

En ny tilldelning beslöts av Älgmötet 2007, vilken bl. a. innebär att medelstora jaktlag får skjuta obegränsat antal kalvar och de största jaktlagen har, när det gäller antalet djur, även fri vuxenjakt. Älgmötet beslöt att tillåtna djur skulle vara tjurar med mer än fyra taggar under hela jakttiden och ensamman hondjur under första veckan. När det gäller kalvar var endast en av dubbelkalvarna lovliga första veckan. Därefter var samtliga kalvar lovliga.

Avskjutning mm

Totalt fälldes 44 djur, varav 11 tjurar, 11 hondjur samt 22 kalvar. Utöver de skjutna djuren har en pinntjur och en kviga trafikdödat under verksamhetsåret.

Dessutom har en trebent tjur avlivats, samt en ko pga av sjukdom. Två döda älgar har också hittats. Åldersbestämning av älgarna har gjorts med hjälp av tandsnitt

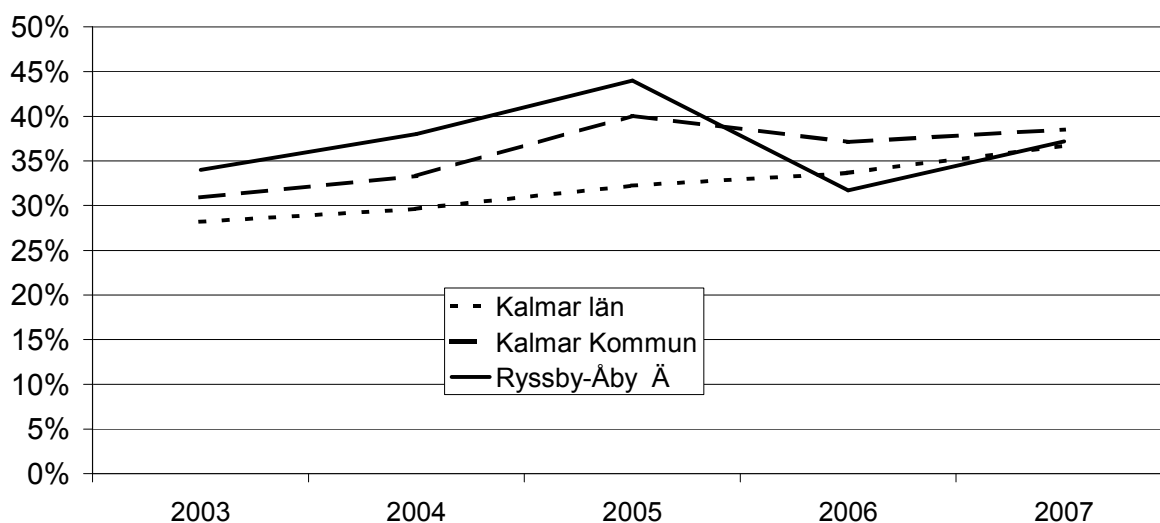
		Tjur Taggar	Tjur Vikt	Hondjur Vikt	Bedömd ålder
Örntorp	09-okt	4	165		2
Askaremåla	08-okt	5	199		3
Ebbegärde	08-okt	8	202		3
Treåtingen	08-okt	5	225		3
Nickebo	09-okt	5	190		6
Brunnsmåla	10-okt	6	172		2
Stödstop-Alebo	14-okt	6	204		3
Skubbetorp	20-okt	8	210		3
Tokebo	27-okt	6	182		2
Nöbble	04-nov	10	196		5
Örntorp	20-nov	9	218		4
Ebbegärde	08-okt			174	8
Rugstop	08-okt			118	1
Helgesboskolan	08-okt			123	1
Treåtingen	10-okt			90	1
Rugstop	11-okt			158	3
Vångerslät-Sk	12-okt			174	2
Askaremåla	13-okt			188	16
Mossen	13-okt			164	9
Stödstop-Alebo	14-okt			144	1
Ludvigssons	14-okt			171	2
Haraldsmåla trafik	06-jun				3
Svartmossen utdömt hondjur	01-dec				10
Maltorp hondjur hittad död					7
Örntorp hittad död kön okänt					13
Fagerhult trebent tjur	09-okt	3			3
Treåtingen älgolycka	31-okt	2			1
Örntorp trafik hondjur	27-apr				2

Av de 22 kalvarna var 13 tjurkalvar. Vikterna hos tjurkalvarna varierade mellan 57 och 82 kg, med en genomsnittsvikt på 67,7 kg vilket är nästan 14 kg mer än de tjurkalvar som sköts säsongen innan. Kvigkalvarna vägde i genomsnitt 63,2 kg med en variation från 48 till 78 kg. Hos kvigkalvarna är ökningen ungefär 11 kg jämfört med året innan.

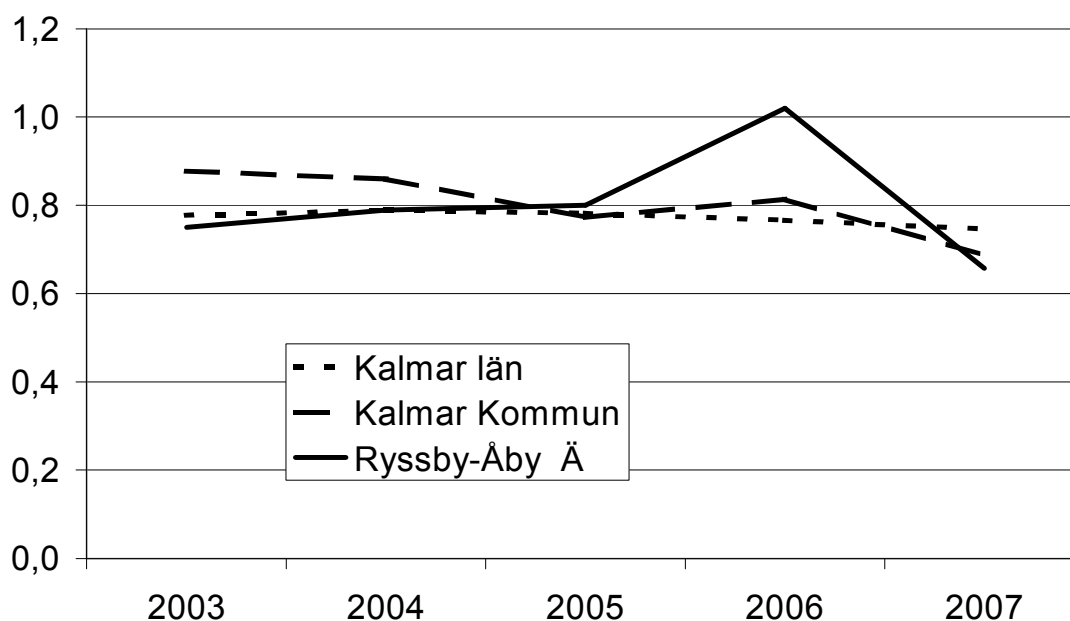
Älgöbs

Genom att älgöbsblanketterna skickas via styrelsen har vi en älgöbsstatistik för området. I diagrammen nedan görs en jämförelse med älgöbsen i Kalmar län och Kalmar kommun. Uppgifterna för 2002 anges inte längre eftersom antalet mantimmar är för lågt för att ge en säker statistik. Styrelsen vill i det här sammanhanget trycka på vikten av att samtliga jaktlag skickar in de olika rapporter som föreskrivs i bestämmelserna för älgskötselområdet.

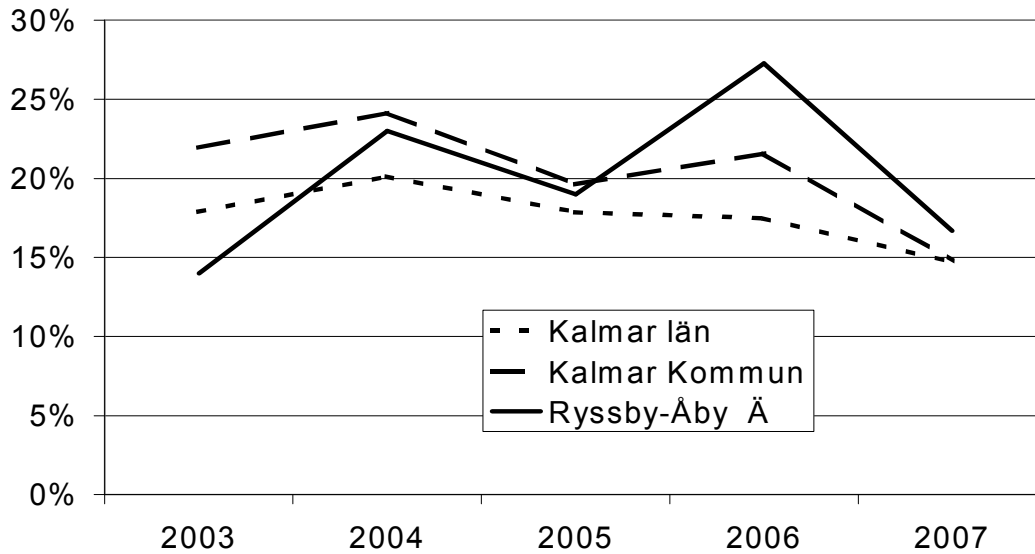
Tjurandel av vuxna



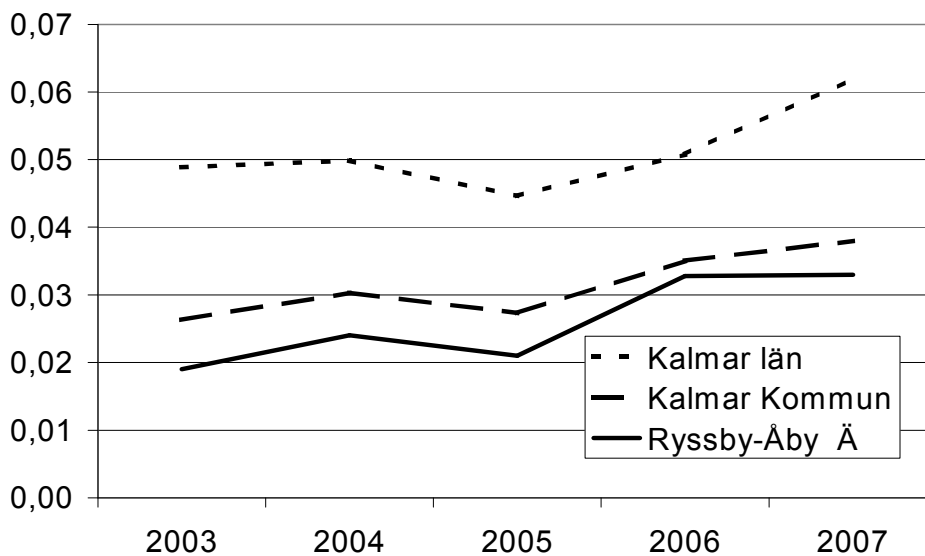
Reproduktion (kalvar per hondjur)



Andel tvåkalvskor



Obs per mantimme



Informationsmöten

Under verksamhetsåret har två informationsmöten på Helgesboskolan hållits med deltagande representanter för jaktlagen och markägare.

Vid det första mötet, i juli 2007, deltog c:a 75 jägare och markägare. Kalmarmodellen, samt resultaten av älgobs och spillningsinventering presenterades. Styrelsen presenterade förslag om ökad tilldelning till jaktlag med areal över 300ha, vilket mötet var överens om att förelägga Älgmötet för beslut.

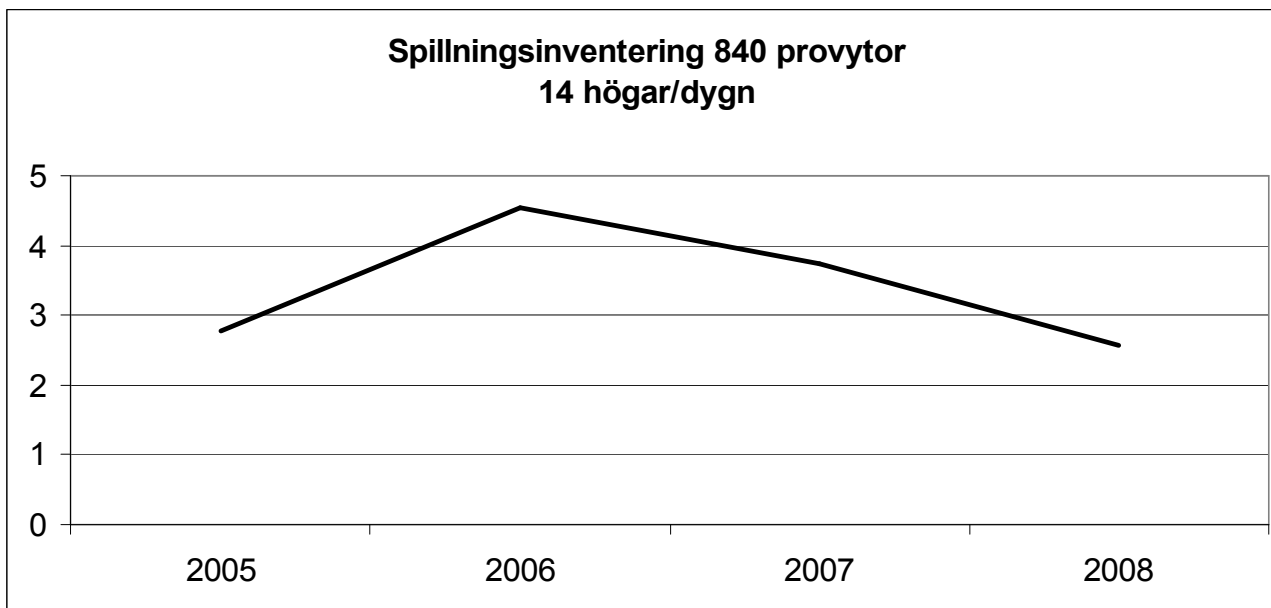
Även vid det andra mötet, i mars 2008, deltog c:a 75 personer. Här redovisades och diskuterades bl.a. utfallet av verksamhetsårets älgjakt, samt hantering av den ökande vildsvinsstammen. Tillsättandet av en sk. akutgrupp var en av huvudfrågorna.

Vildsvinsgruppens aktiviteter verksamhetsåret 2007-2008.

Gruppen har under året samlats vid 4 tillfällen för att planera och vidareutveckla vildsvinsförvaltningen inom skötselområdet. Under året har vi haft 3 möten med olika jaktlag där vi brutit ner älgskötselområdet i mindre områden för att anpassa förvaltningen efter de lokala förutsättningarna. Ett uppskattat stormöte hölls i Läckeby Bygdegård den 7 november. En studiecirkel med 10 träffar har tillsammans med LRF genomförts under våren och avslutades med en resa till Skåne. Även en akutgrupp har bildats där markägare och jordbruksarrendatorer kan få hjälp med att förebygga skador i grödorna.

Spillningsinventering

Området har för fjärde gången inventerats genom en spillningsinventering. Tyvärr blev långt ifrån alla ytor inventerade i år. Därför kan vi bara jämföra de ytor som inventerades i år med samma ytor tidigare år. Det innebär en något större osäkerhet, samt att vissa delar av området inte är inventerat, vilket påverkar nivån. Trenden, som visas i diagrammet, bör dock vara överförbar till hela älgskötselområdet, med reservation för en ökad osäkerhet. Notera att älgobs/mantimme inte indikerar en sjunkande älgstam, utan älgobsens oförändrade nivå från 2006 till 2007 i kombination med årets ökande avskjutning, kan mycket väl innebära att stammen sjönk något den gångna vintern. En bidragande orsak är i så fall också den mycket låga reproduktionen vi hade 2007. Styrelsen kommer att följa utvecklingen noggrant. Det är först med hjälp av statistik från hela området som något om älgstammens utveckling kan sägas.



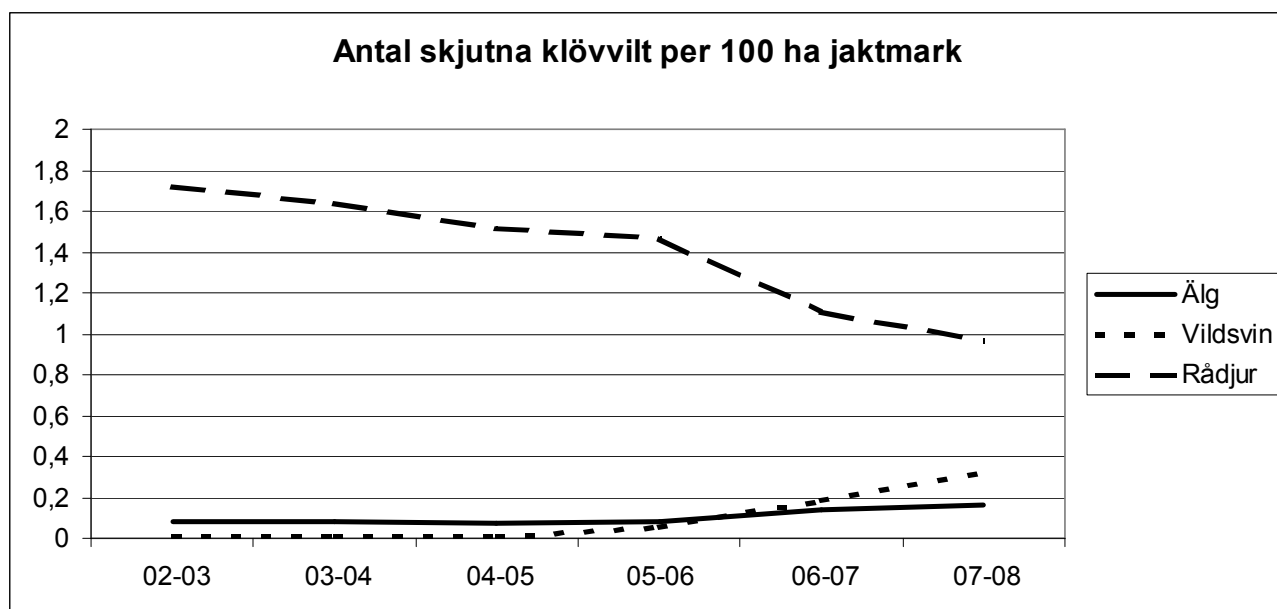
Målet enligt nu gällande älgskötselplan är att vi ska ha ca fem älgar/1000 ha. Vid 2008 års älgmöte kommer en ny älgskötselplan att beslutas.

Avskjutning allt vilt

Här nedan redovisas avskjutningen för ett litet urval av de viktigaste arterna i en jämförelse mellan de fem senaste jaktåren. Siffrorna avser antal hektar per fällt djur.

Jaktår	Älg	Vildsvin	Rådjur	Fälthare	Räv	Grävling	Mård
02-03	1246	11218	58	374	401	748	1602
03-04	1242	21120	61	330	302	571	2346
04-05	1396	12572	66	387	299	698	1571
05-06	1207	1660	68	409	216	474	1660
06-07	738	527	90	587	290	562	1359
07-08	613	303	103	562	250	452	2427

Av klövviltet ökar avskjutningen av älg och vildsvin medan rådjursavskjutningen så gott som halverats under de här åren.



Övrigt

Styrelsen vill till sist tacka jägare och markägare för det goda och positiva samarbetet under det gångna året.

Styrelsen vill också tacka Helgesboskolan för möjligheten att utan kostnad genomföra medlemsmöten och utbildning på skolan.

Rockneby den 31 juli 2008

Styrelsen för Ryssby-Åby Älgskötselområde