



Verksamhetsberättelse för Ryssby-Åby Älgskötselområde 2014/2015

Nuvarande omfattning

Under verksamhetsåret 2014-2015 ingick 52 jaktlag, med totalt 29 452 ha, i Ryssby-Åby Älgskötselområde. Verksamhetsområdet omfattar Ryssby och Åby församlingar, samt mindre delar av Kristvalla, Bäckebo och Ålems församlingar.

Styrelse

Styrelsen har under verksamhetsåret haft följande sammansättning: Agne Persson ordf. Thomas Mattisson vice ordf., Ronny Karlsson kassör, Lillemor Setting sekreterare, samt övriga ledamöterna Lars Andersson, Niklas Rastad, Kenneth Karlsson, Thomas Sampson, Jan Åkesson och Anders Bergkvist.

Av dessa är Agne Persson och Lars Andersson valda som markägarrepresentanter och övriga som representanter för jägarna. På vår hemsida www.ryssbyabyaso.se, finns bl. a. adressuppgifter till styrelsen.

Styrelsen har under verksamhetsåret haft 4 protokollförda sammanträden.

Delar av styrelsen har medverkat vid de överläggningar rörande älgjakten, som ordnades av Kalmar sunds älgförvaltningsområde samt vid möte till sammans med närliggande älgskötselområden norr om området vilket har resulterat i likvärdiga avskjutnings regler.

Tilldelning och avskjutningsbestämmelser

Tilldelningen innebär att medelstora jaktlag får skjuta obegränsat antal kalvar och de största jaktlagen har, när det gäller antalet djur, även fri vuxenjakt. Älgmötet beslöt att tillättna djur skulle vara tjurar med mer än fyra taggar under hela jakttiden, medan ensamman hondjur tilläts endast under första jaktveckan. När det gäller kalvar var endast en av dubbelkalvarna lovliga första veckan. Därefter var samtliga kalvar lovliga.

Avskjutning mm

Totalt fälldes 47 djur, varav 11 tjurar, 12 hondjur, samt 24 kalvar.

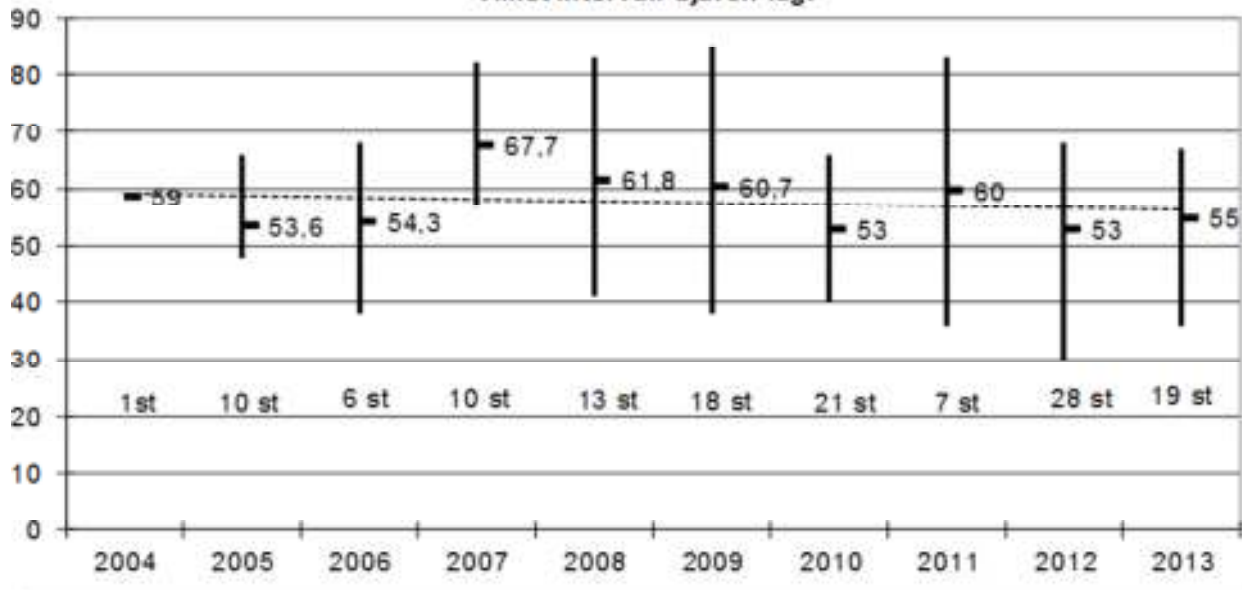
Vikt och åldersbestämning av de vuxna älgarna med hjälp av tandsnitt redovisas nedan:

Jaktlag	Kön	Tagg	Vikt	Ålder	Jaktlag	Kön	Tagg	Vikt	Ålder
Skubbetorp	Tjur	5	244	8	Slakmöre	Tjur	7	235	5
Skubbetorp	Kviga		180	11	Mossen	Kviga		130	2
Ljungnäs	Kviga		121	1	Helgesbo	Kviga		74	1
Ormestorp	Kviga		160	6	Helgesbo	Kviga		160	11
Treättingen	Kviga		88	2	Knarrebo	Tjur	7	215	6
Tokebo	Kviga		162	2	Lindsjöskog	Tjur	5	180	5
Tokebo	Tjur	6	216	5	Maltorp	Kviga		118	18
Sporsjö-Frö	Kviga		110	1	Felskjutn	Tjur	2		1
Sporsjö-Frö	Kviga		150	2	Felskjutn	Tjur	2		2
Alebo-Stöd	Tjur	7	170	4	Felskjutn	Tjur	2		
Alebo-Stöd	Tjur	7	189	4	Felskjutn	Kviga		114	3

Av de 24 fällda kalvarna 2014-15, var 13 tjurkalvar och 11 kvigkalvar, med slaktvikter nedan:

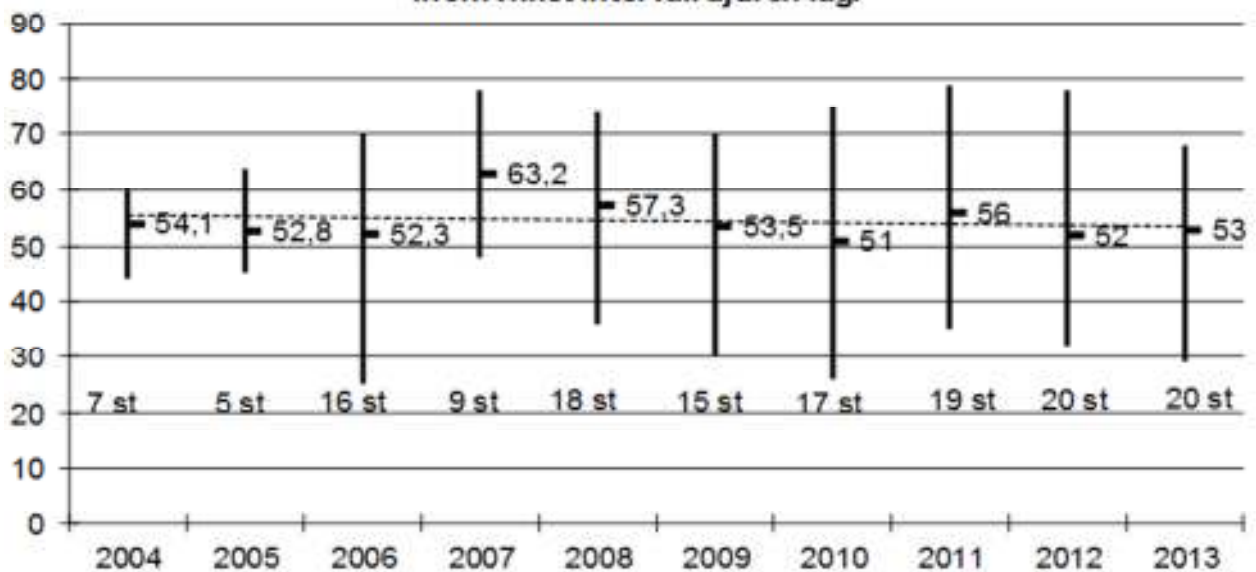
Tjurkalvar

Talet vid sidan om stapeln anger medelvikten medan stapeln visar inom vilket intervall djuren låg.



Slaktvikter kvigkalvar

Talet vid sidan om stapeln anger medelvikten medan stapeln visar inom vilket intervall djuren låg.

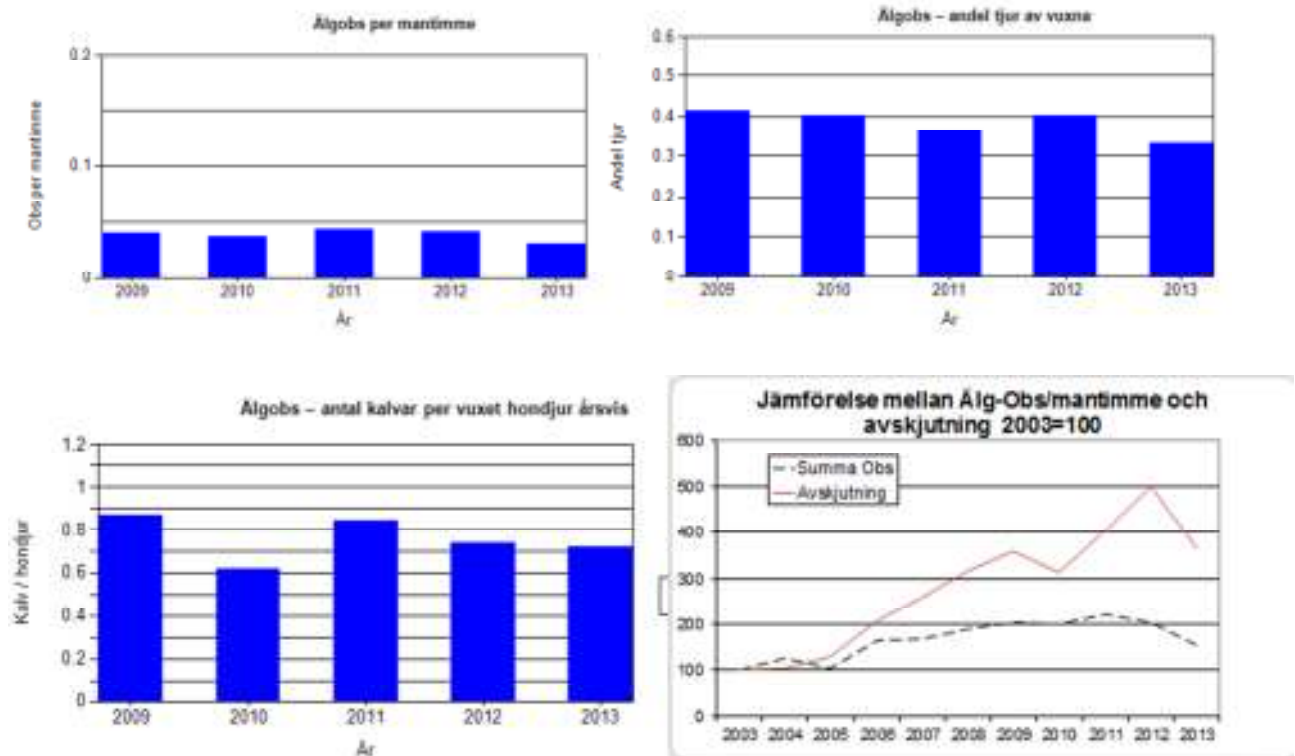


Älgobs

Genom att älgobsblanketterna skickas via styrelsen har vi en älgobsstatistik för området.

Styrelsen vill i det här sammanhanget trycka på vikten av att samtliga jaktlag skickar in de olika rapporter som föreskrivs i bestämmelserna för älgskötselområdet.

Ett urval ur statistiken från årets älgobs framgår nedan.



Reproduktionen, mätt som antal kalvar per hondjur sjönk ytterligare, och ligger mycket lägre än de målsättningar som finns i länet som är 0,8 kalv per hondjur. Tjurandelen av vuxen älg sjönk ytterligare och är klart under målsättningen på 40%.

Informations-/Samrådsmöte

Ett informations- och samrådsmöte hölls i Nickebo den 5 maj 2015 med representanter för jaktlagen och markägare med ca 55 deltagare. Bland annat redovisades resultatet av årets jakt, samt diskuterades målsättning för älgstammens utveckling.

Förberedande Älgmöte

Förberedande Älgmöte hölls i samband med samrådsmötet. Vid mötet beslutades om revidering av gällande skötselplan för 2013-2015.

Vildsvinsgruppen.

Under verksamhetsåret har Vildsvinsgruppen haft fortsatt samarbete och informationsutbyte med LRF och jordbrukarna. Gruppen har varit ute i fält med LRF och sett hur skador uppstått pga utebliven skydds jakt diskuterat med en del jordbruksnyttjare som varit drabbade om möjligheter att åtgärda minska skador på jordbruket med elstängsel, jakt samt intresset och nyttan av avledande viltåkrar. Vad gäller avl viltåkrar så vad man lite kluren pga av liten avskjutning på provåkrar. Men annars positivt bemötande. Vidare skjuts de flesta grisarna på skydds jakt. Gruppen har även försökt informera om hur betydelsefull rapporteringen av skjutna grisar är. Den är en av huvudpunkterna när det gäller att bedöma den totala stammens storlek. Inom älgskötselområdet noterar gruppen en minskning i vissa områden och en ökning i andra. Avskjutning har ökat generellt.

Avskjutning Allt vilt (Antal ha per fällt djur)

Jaktår	Älg	Vildsvin	Rådjur	Fälthare	Räv	Grävling	Mård
02-03	1246	11218	58	374	401	748	1602
03-04	1242	21120	61	330	302	571	2346
04-05	1396	12572	66	387	299	698	1571
05-06	1207	1660	68	409	216	474	1660
06-07	738	527	90	587	290	562	1359
07-08	613	303	103	562	250	452	2427
08-09	505	182	82	545	293	454	1435
09-10	438	93	78	622	301	432	1487
10-11	505	82	125	653	478	478	4463
11-12	396	124	103	737	317	718	2481
12-13	328	42	104	620	243	537	2146
13-14	450	53	171	1395	516	481	1641
14-15	627	50	111	1473	403	818	2677

För att göra korrekta bedömningar om stammens storlek är det viktigt att jaktlagen fortsätter att rapportera samtliga fällda djur. Informationen är en styrka i diskussioner om stammens storlek och utveckling!

Rådjur. Fördelningen var 43% bock, (föregående år 38%), 31% vuxna hondjur, (föregående år 31%) och 26% kid, (föregående år 31%).

Förvaltningsmässigt rekommenderar forskare en avskjutningsfördelning med 25% bock, 25% vuxna hondjur och 50% kid, vilket betyder att jaktuttaget av bock är för stort .

Övrigt

Styrelsen vill avslutningsvis tacka jägare och markägare för det goda och positiva samarbetet under det gångna året.

Tombo i augusti 2015
Styrelsen för Ryssby-Åby Älgskötselområde